

GUIDA ALL'IDENTIFICAZIONE DI SPECIE ALIENE INVASIVE DI RILEVANZA UNIONALE

Supporto per l'identificazione di specie aliene invasive di rilevanza unionale



Orconectes limosus

Autori: Riccardo Scalera, Johan van Valkenburg, Sandro Bertolino, Elena Tricarico

Illustrazioni: Massimiliano Lipperi, Studio Wildart



• Fermiamo le specie invasive •



LIFE15 GIE/IT/001039

Testi originali

Identification guide of Invasive Alien Species of Union concern. Support for customs on the identification of IAS of Union concern, part II. Technical note prepared by IUCN for the European Commission.

Data di completamento: 06/11/2018

Progetto n. 07.0202/2017/763436/SER/ENV.D2

Autori: Riccardo Scalera, Johan van Valkenburg, Sandro Bertolino, Elena Tricarico

Illustrazioni: Massimiliano Lipperi, Studio Wildart

Traduzioni

Anna Maria De Marinis, Claudia Greco

Revisione delle traduzioni

Sandro Bertolino, Elena Tricarico, Lorenzo Lazzaro, Andrea Monaco

Attività realizzata nell'ambito del progetto **Life ASAP - LIFE15 GIE/IT/001039**



Sinonimi

Faxonius limosus

ID Specie

Regno: Metazoa
Phylum: Arthropoda
Classe: Malacostraca
Ordine: Decapoda
Famiglia: Cambaridae
Genere: *Orconectes**
Specie: *Orconectes limosus*
(Rafinesque, 1817)



Fermiamo le specie invasive



LIFE15 GIE/IT/001039

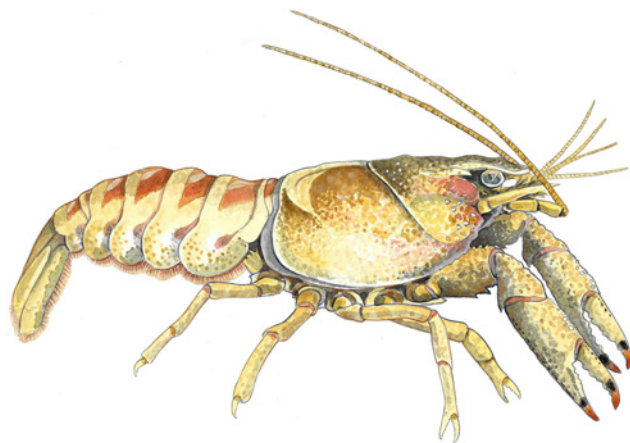
Orconectes limosus

Faxonius limosus

Gambero di fiume americano, gambero americano

Descrizione generale

Gambero di medie dimensioni, caratterizzato da fasce trasversali bruno-rossastre lungo i segmenti addominali e sulla pleura. Altre caratteristiche distintive sono la presenza di acuminate spine epatiche sul lato del carapace davanti al solco cervicale (da cui il nome comune inglese) e la punta delle chele di colore arancione e nero. Di solito si trova in una vasta gamma di ambienti di acqua dolce, compresi habitat temporanei instabili e inquinati che la specie può tollerare abbastanza bene.



Dimensioni

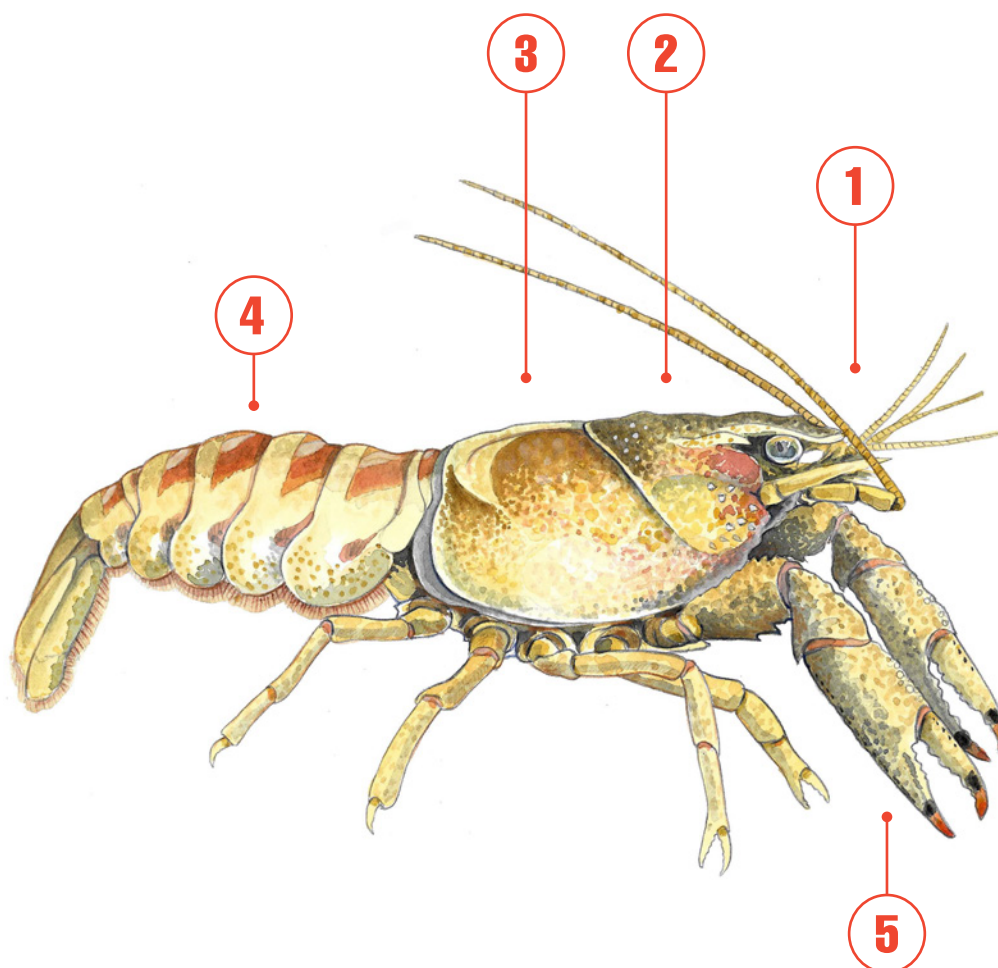
Lunghezza totale del corpo fino a 12 cm.

Nota Bene

L'identificazione della specie può essere difficile per i non esperti e i non addetti ai lavori, quindi di solito si consiglia di contattare un esperto. In generale, per una corretta identificazione, gli esemplari devono essere catturati poiché le caratteristiche distintive non sono sempre visibili a distanza e potrebbero non essere ben sviluppate (in particolare negli stadi giovanili). In alcuni casi, l'identificazione può richiedere controlli specifici, ad es. spine dorsali o nei maschi morfologia dei gonopodi (che può richiedere l'uso del microscopio).

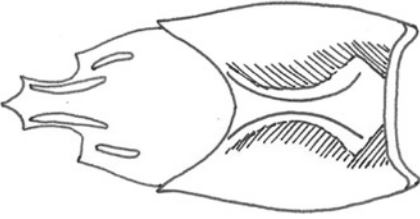
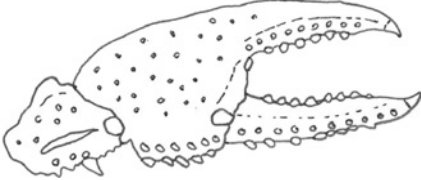
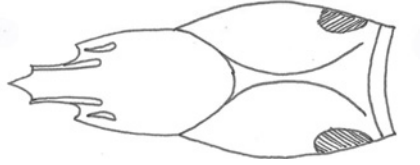
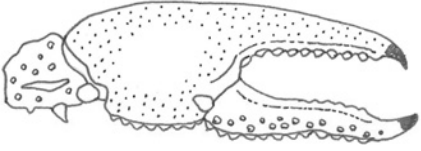
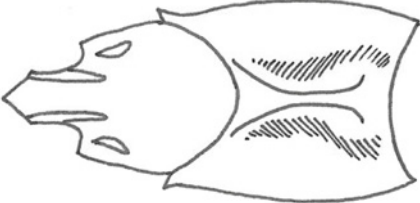

* Questa specie è stata riclassificata ad agosto 2017, cambiando il genere *Orconectes* in *Faxonius* (Crandall e De Grave 2017).

Caratteristiche distintive



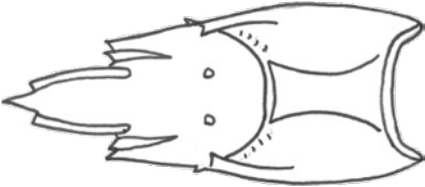


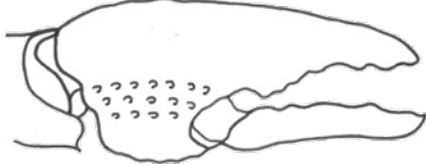
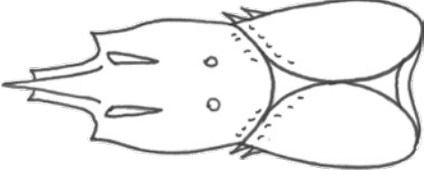

- ① **Rostro:** liscio e allungato, con bordi quasi paralleli, cresta post-orbitale singola allungata (con spina apicale), carena mediana assente, apice acuto e allungato. Spina prominente nella parte superiore del rostro.
- ② **Carapace:** relativamente liscio, con alcune spine epatiche prominenti ai lati della parte anteriore del carapace (di fronte al solco cervicale e all'area cefalica).
- ③ **Carapace:** il colore varia da pallido a oliva o marrone scuro (a volte anche marrone-bluastro), con una fascia trasversale marrone-rossa su segmenti addominali e pleura.
- ④ **Areola:** prominente.
- ⑤ **Chele:** forti e lisce, caratterizzate da file regolari di piccoli tubercoli di colore chiaro lungo i margini del dito fisso e mobile (dattilo), e dalle punte colorate in arancione seguite da una banda nera. Lato ventrale di colore più chiaro. Le chele perse possono rigenerarsi in chele di taglia più piccola. Sperone prominente sul lato interno del carpo.

Specie simili

Specie	Carapace	Chele
<i>Orconectes virilis</i>	 <p>Rostro senza carena mediana. Margini paralleli. Areola aperta.</p>	 <p>Ampie e piatte, con margine dritto sul dito mobile. File di tubercoli. Possono essere di colore blu.</p>
<i>Orconectes rusticus</i> *	 <p>Rostro senza carena mediana. Areola aperta. Macchie scure e color ruggine su entrambi i lati del carapace.</p>	 <p>Macchie scure color ruggine. Tubercoli non in file. Incavo ovale quando chiuso.</p>
<i>Orconectes immunis</i>	 <p>Nessuna spina epatica sui margini laterali del carapace. Tipiche fasce chiare che corrono lungo la superficie dorsale dell'addome.</p>	 <p>Tubercolate, larghe e appiattite, con margine dritto del dito mobile. Nel margine interno del dito fisso sono presenti ciuffi di peli.</p>

* Potrebbe esistere un certo rischio di confusione con *Orconectes juvenilis*, una specie fenotipicamente simile a *Orconectes rusticus* (vedi la descrizione di questa specie) recentemente trovata in Francia. In effetti, *O. juvenilis* inizialmente in Francia fu identificato per errore come *O. rusticus* e solo grazie al gonopode e alle analisi genetiche si è giunti alla corretta identificazione. Pertanto, in caso di dubbi, è necessario un esperto per confermare l'identificazione.

Altre specie aliene in Europa

Specie	Carapace	Chele
<i>Procambarus fallax</i> f. <i>virginalis</i>	 <p data-bbox="708 770 879 804">Areola aperta.</p>	 <p data-bbox="1134 752 1469 819">Molto piccole, leggermente granulate.</p>
<i>Pacifastacus leniusculus</i>	 <p data-bbox="628 1196 963 1263">Rostro con carena mediana. Areola grande.</p>	 <p data-bbox="1091 1196 1506 1296">Robuste e lisce, con macchie bianco turchese sulla giunzione tra dito fisso e dito mobile.</p>
<i>Procambarus clarkii</i>	 <p data-bbox="703 1632 887 1666">Areola assente.</p>	 <p data-bbox="1155 1632 1450 1700">A forma di S, con piccole protuberanze.</p>

Nomi comuni

BG	американски шипобузест рак	GA	-
HR	bodljobradi rak	IT	gambero americano
CS	rak pruhovaný	LV	dzeloņvaigu vēzis
DA	amerikansk flodkrebs	LT	rainuotasis vėžys
NL	gevlekte amerikaanse rivierkreeft	MT	-
EN	spinycheek crayfish	PL	rak pręgowany
ET	ogapõskne vähk	PT	lagostim-dos-canais
FI	amerikankääpiöraju	RO	racul dungat
FR	écrevisse américaine	SK	rak pruhovaný
DE	kamberkrebs	SL	trnavec
EL	ποταμοκαραβίδα της αμερικής	ES	cangrejo de los canales
HU	cifrarák	SV	amerikansk dvärgkräfta

Riferimenti chiave

Pockl, M., Holdich, D. and Pennerstorder, J. (2006). Identifying native and alien crayfish species in Europe. Melk, Austria: European Project CRAYNET, Guglar Cross Media, 47.

Souty-Grosset, C., Holdich, D., Noël, O., Reynolds, J. and Haffner, P. (Eds) (2006). Atlas of crayfish in Europe. Museum National d'Histoire Naturelle, Paris.

Crandall, K.A. e S. De Grave. (2017). An updated classification of the freshwater crayfishes (Decapoda: Astacidea) of the world, with a complete species list. *Journal of Crustacean Biology*, 37 (5): 615-653. <https://doi.org/10.1093/jcbiol/rux070>.