

# ***Guida identificativa alle specie aliene invasive di interesse unionale***

## **Specie trattate:**

*Orconectes virilis* (pag. 2)

- Specie simili (pag. 4)

*Pacifastacus leniusculus* (pag. 7)

- Specie simili (pag. 9)

*Procambarus clarkii* (pag. 12)

- Specie simili (pag. 14)

**Illustrazioni:** Massimiliano Lipperi, Studio Wildart

**Traduzione:** Unità di Analisi e Gestione delle Risorse Ambientali (UAGRA), Dipartimento di Scienze Teoriche e Applicate, Università degli Studi dell'Insubria

# *Orconectes virilis*

Gambero virile, Gambero del nord

## Sinonimi

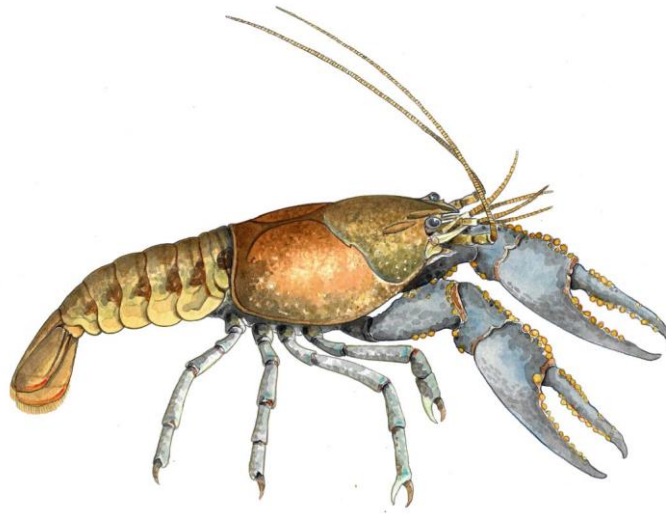
*Cambarus virilis*, *Cambarus debilis*,  
*Cambarus wisconsinensis*, *Cambarus couesi*,  
*Faxonius virilis*

## ID specie

Regno: Metazoa  
Phylum: Arthropoda  
Classe: Malacostraca  
Ordine: Decapoda  
Famiglia: Cambaridae  
Genere: *Orconectes*<sup>5</sup>  
Specie: *Orconectes virilis*

## Descrizione generale:

Gambero di medie dimensioni, tipicamente marrone o verde oliva. Il nome inglese della specie deriva dagli organi sessuali maschili, gli stiletti copulatori, caratterizzati da strutture bianche simili a peli. Si può trovare in differenti ambienti di acqua dolce (ruscelli, fiumi, canali, stagni e laghi, perfino in acque profonde), ed è noto per costruire estese ramificazioni di gallerie nelle sponde dei fiumi.



**Dimensioni:** Lunghezza totale del corpo fino a 13 cm (solitamente meno di 10 cm).

**Attenzione:** L'identificazione della specie può essere difficoltosa per le persone non esperte, dunque si raccomanda di contattare un esperto. In generale, per la corretta identificazione, l'animale deve essere catturato perchè le caratteristiche distintive non sono solitamente visibili a distanza e può non essere ben sviluppato (in particolare nei giovani). In alcuni casi, l'identificazione può richiedere controlli specifici (es. spine e morfologia dei gonopodi maschili) che possono richiedere l'uso del microscopio.

<sup>5</sup> La specie è stata riclassificata in Agosto 2017, il genere è cambiato da *Orconectes* a *Faxonius* (Crandall e De Grave 2017). Crandall, K.A. e S. De Grave. 2017. An updated classification of the freshwater crayfishes (Decapoda: Astacidea) of the world, with a complete species list. Journal of Crustacean Biology 37(5):615-653. <https://doi.org/10.1093/jcibiol/rux070>.

## Caratteristiche distintive

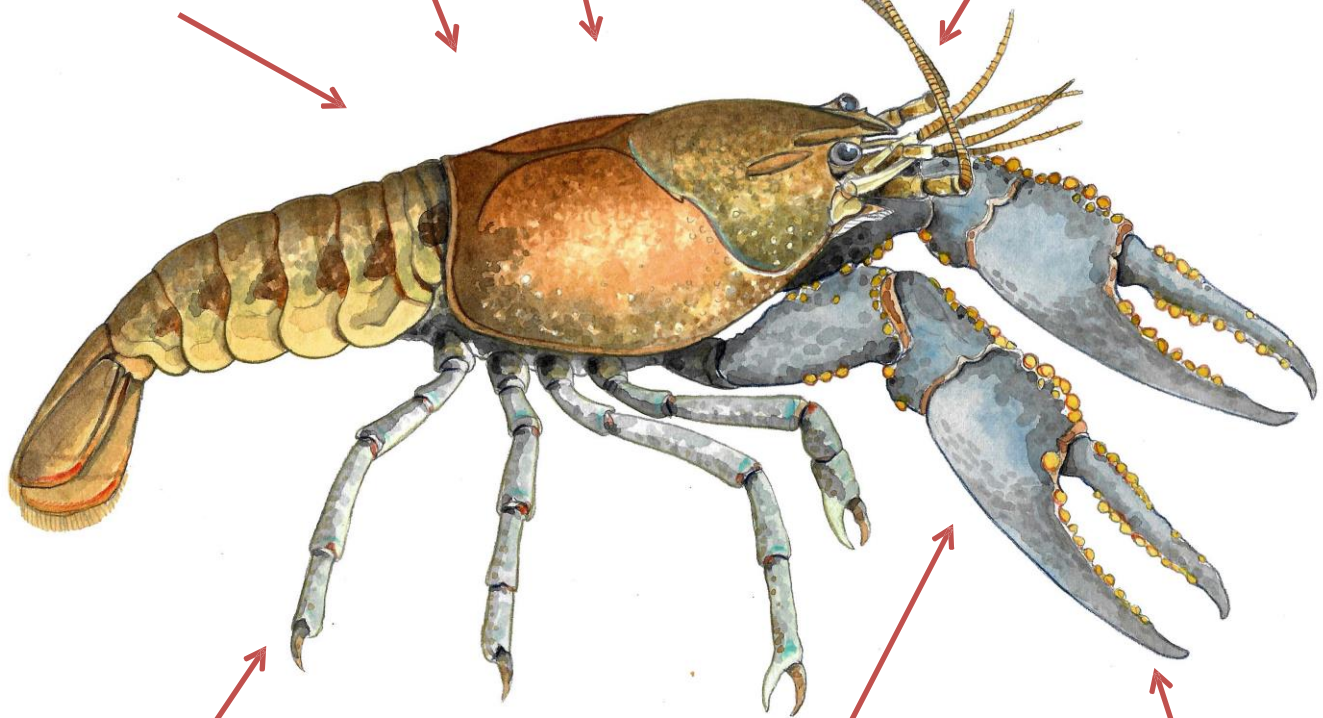
Carapace: tipicamente liscio, dal verde-marrone al marrone, con una fila di tubercoli sulle spalle dietro al solco cervicale (con una spina prominente). Spine epatiche non presenti.

Corpo dal verde-marrone al marrone.

Areola: molto stretta.

Rostro: meno pronunciato che in *F. limosus*, liscio e allungato, con bordi quasi paralleli, un paio di creste post-orbitali, carena mediana assente, e acumen lungo e affilato. Spine prominenti sulle spalle.

Addome: nessuna fascia longitudinale o trasversale, ma possono essere presenti macchie mediali di colore marrone scuro.



Pleopodi con due proiezioni lunghe terminali che si piegano verso il basso e si allontanano l'una dall'altra.


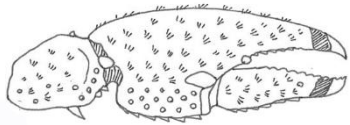
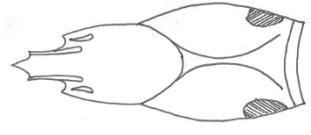
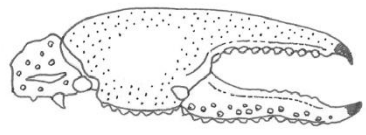
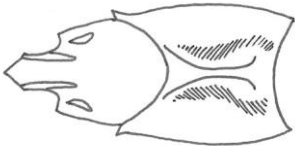
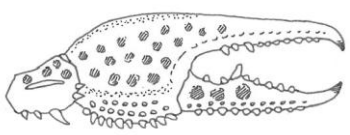
Chele: ampie e piatte, verde oliva scuro sopra con due file di tubercoli giallo-crema lungo i due margini della porzione fissa e uno solo lungo la porzione mobile (caratterizzato da un margine dritto). Il lato superiore è dello stesso colore del corpo, il lato ventrale è di colorazione più chiara. Le chele perdute si rigenerano di dimensioni più piccole. Sperone prominente nel lato interno del carpo.

Chele: punte arancione chiaro o giallo, senza fasce nere.

## Segni di presenza

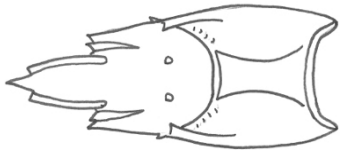

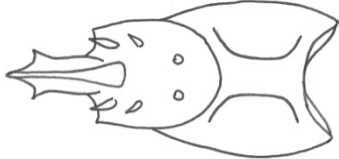
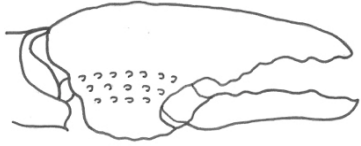
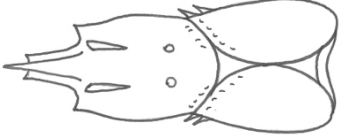

Scava nelle sponde dei corpi d'acqua (elemento non diagnostico). Parti di animali morti, tra cui chele e involucri di corpi possono essere trovati nei pressi del loro habitat o lasciati dai predatori (nei nidi di uccelli o mammiferi). Tuttavia, l'identificazione dipende dalla qualità generale dei resti ritrovati.

## Specie simili

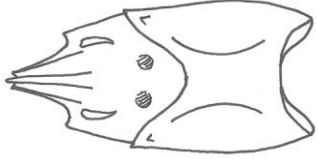
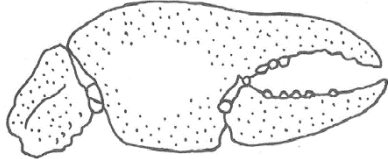
	Carapace	Chela
<i>Orconectes limosus</i>	 <p>Rostro senza carena mediana. Margini paralleli. Spine da entrambi i lati del carapace. Areola aperta.</p>	 <p>Ampia e piatta con margine diritto sulla porzione mobile. File di tubercoli.</p>
<i>Orconectes rusticus</i> <sup>6</sup>	 <p>Rostro senza carena mediana. Areola aperta. Macchie scure color ruggine da entrambi i lati del carapace.</p>	 <p>Macchie scure color ruggine. Tubercoli non allineati. Spazio ovale quando chiusa.</p>
<i>Orconectes immunis</i>	 <p>Spine epatiche assenti sui margini laterali del carapace. Tipiche bande pallide lungo la superficie dorsale dell'addome.</p>	 <p>Ampia, appiattita e con tubercoli, con margini diritti sulla porzione mobile.</p>

<sup>6</sup> Possibile confondersi con *Orconectes juvenilis*, una specie fenotipicamente simile a *Orconectes rusticus* (vedi descrizione) trovata di recente in Francia. Infatti, in Francia, *O. juvenilis* è stata inizialmente mal identificata con *O. rusticus*, solo i gonopodi e le analisi genetiche hanno portato alla corretta identificazione. In caso di dubbio contattare un esperto per confermare l'identificazione.

### Altre specie aliene in Europa

	Carapace	Chela
<i>Procambarus fallax</i> <i>f. virginalis</i>	 Areola aperta.	 Molto piccola, debolmente granulata.
<i>Pacifastacus leniusculus</i>	 Rostro con carena mediana. Areola larga.	 Robusta e liscia, con macchia turchese-bianco in cima alla giunzione delle due porzioni.
<i>Procambarus clarkii</i>	 Areola assente.	 A forma di S, ricoperta di piccole protuberanze.

### Specie native in Europa

	Carapace	Chela
<i>Austropotamobius pallipes</i>	 Rostro con carena mediana. Un paio di spine subapicali da ciascun lato del carapace. I margini convergono verso l'acumen. Areola aperta.	 Robusta, debolmente granulata. Rosa, beige o bianca nel lato inferiore.

## Nomi comuni

BG	-
HR	Virilni rak
CS	Rak americký
DA	Viril krebs
NL	Geknobbelde Amerikaanse rivierkreeft
EN	Virile crayfish
ET	Eesti keelse nimeta vähk
FI	Viriilirapu
FR	Écrevisse à pinces bleues
DE	Viril-Flusskrebs
EL	-
HU	Északi cifrarák

GA	-
IT	Gambero virile
LV	-
LT	Šiurkštusis vėžys
MT	-
PL	Rak prężny
PT	Lagostim-viril
RO	-
SK	Rak severný
SL	Bradavičasti trnavec
ES	Cangrejo del norte
SV	Gulvårtskräfta

## Bibliografia

Pockl M; Holdich D; Pennerstorder J, 2006. Identifying native and alien crayfish species in Europe. Melk, Austria: European Project CRAYNET, Guglar Cross Media, 47.

Souty-Grosset C, Holdich D, Noël O, Reynolds J, Haffner P (eds), 2006. Atlas of crayfish in Europe. Museum national d'Histoire naturelle, Paris.